

# BRUGERVEJLEDNING

## KOMPRESSOR

**CE** NR.: 85201015  
EAN-nr.: 5709133851071



Af hensyn til din sikkerhed skal du læse denne vejledning grundigt igennem inden du starter maskinen.

## EU-OVERENSSTEMMELSES ERKLÆRING:

Den underskrevne QUINE APS bekræfter, at produktet som er defineret i denne vejledning, er i overensstemmelse med følgende direktiver:

98/37/EEC	Maskindirektivet
72/23/EEC	Lavspændingsdirektivet
89/336/EEC	EMC direktivet
93/68/EEC	CE mærkningsdirektivet

Med venlig hilsen

QUINE ApS,  
Middelfartvej 3,  
9220 Aalborg Øst

## SIKKERHEDS INSTRUKTION

**VIGTIGT!** Ved arbejde med elektriske maskiner skal følgende sikkerhedsregler overholdes, for at undgå faren for elektrisk stød, personskade og ild. Gennemlæs vejledningen inden og overhold den ved brug af maskinen.

### 1. Hold arbejdsstedet rent.

Uordentligt og rodet arbejdsmiljø inviterer til ulykker.

### 2. Tag hensyn til omgivelserne ved arbejdsstedet.

Elektriske maskiner må ikke udsættes for regn. Brug ikke elektrisk værktøj i fugtige eller våde omgivelser. Hold arbejdsområdet fuldt oplyst. Brug ikke elektriske værktøjer i nærheden af brandbare væsker eller gasser.

### 3. Beskyt mod elektrisk stød.

Undgå kropskontakt med jordforbundne flader. (F.eks. rør, radiator, komfur, køleskab o. lign.).

### 4. Hold børn på afstand.

Lad ikke børn komme i nærheden af værktøj eller forlænger ledning. Alle børn bør holdes væk fra arbejdsstedet.

### 5. Pak ubenyttet værktøj væk.

Når værktøjet ikke er i brug bør det opbevares på et tørt, og for børn utilgængeligt sted.

### 6. Pres ikke værktøjet.

Arbejdet vil blive udført bedst og mest sikkert, hvis værktøjet kun anvendes til det, der er tilsigtet.

### 7. Brug værktøjet korrekt.

Forsøg ikke at presse værktøj eller tilbehør til at udfører arbejder, der passer til kraftigere værktøjer.

### 8. Brug sikkerhedsbriller.

Brug også åndedrætsbeskyttelse ved små partikler i luften og høreværn. Hvis støjniveauet overstiger 85 dB(A), er høreværn obligatorisk. Oplyste støjniveauer kan variere afhængigt af arbejdsmiljøet og det bearbejdede materiale.

**9. Brug altid ledningen korrekt.**

Bær aldrig værktøj i ledningen. Ryk aldrig ledningen ud af stikkontakten. Hold ledningen væk fra varme, væske og skarpe kanter.

**10. Sørg for at være omhyggelig med vedligeholdelse af værktøjet.**

Hold værktøjet rent, for at opnå en bedre og mere sikker udnyttelse. Følg anvisningerne for smøring, vedligeholdelse og udskiftning af dele.

**11. Afbryd på kontakten.**

Når værktøjet ikke er i brug, ved vedligeholdelse, og ved udskiftning af tilbehør. Vær sikker på at værktøjet er slukket før stikket tilsluttes stikkontakten.

**12. Forlængerledning udendørs.**

Når værktøjet anvendes udendørs, må der kun anvendes forlængerledninger, der er godkendte til udendørsbrug.

**13. Vær nærværende.**

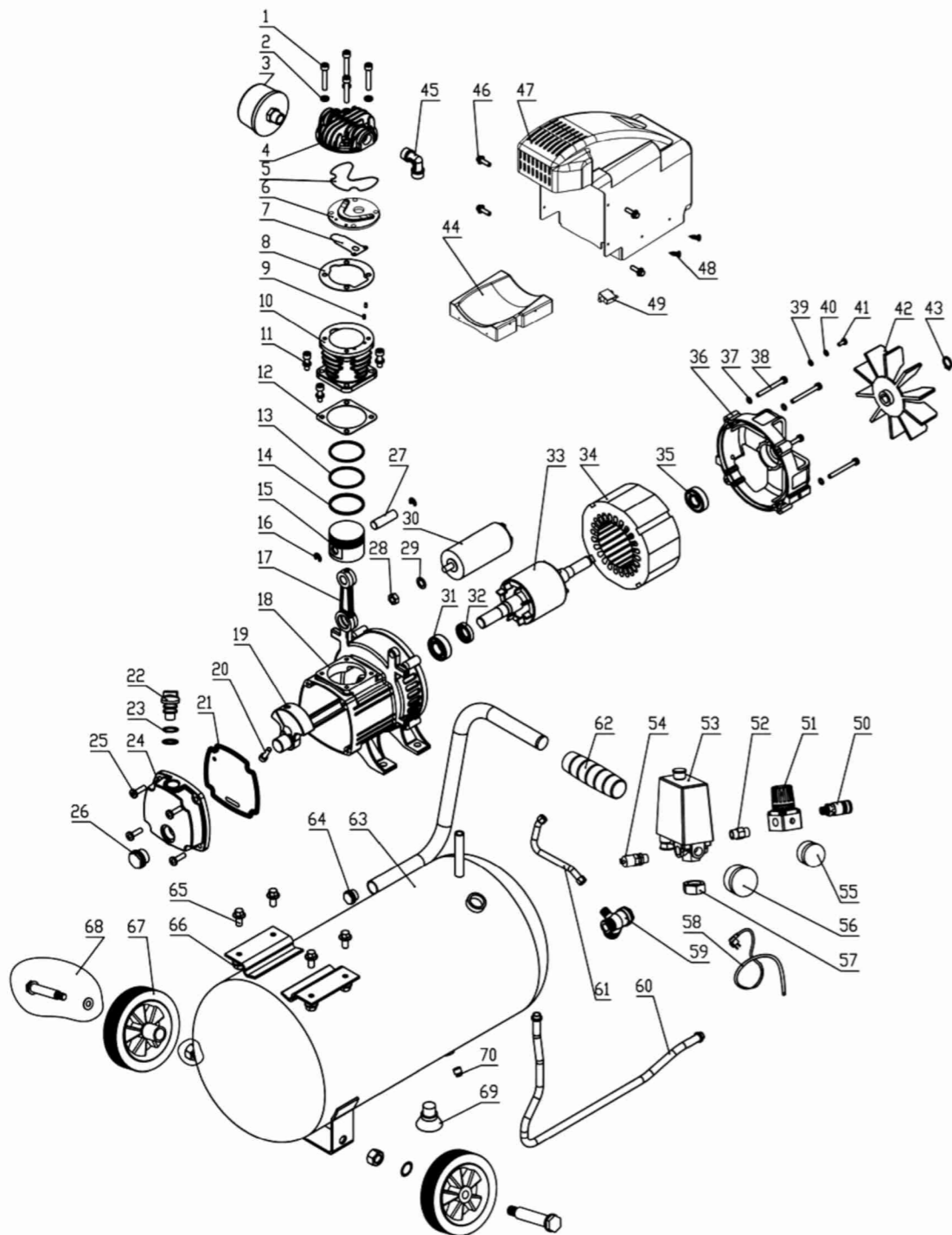
Vær omhyggelig i arbejdet. Brug sund fornuft. Anvend ikke værktøj når du er træt.

**14. Kontroller for beskadiget dele.**

Før brug af værktøjet kontroller at der ikke er beskadiget eller nedslidte dele.

## XA4830-24L Parts List

NO.	NAME	QTY	NO.	NAME	QTY
1	bolt M6×35	4	36	motor bracket	1
2	spring washer 6	4	37	spring washer 5	4
3	air filter	1	38	bolt M5×85	4
4	cylinder head	1	39	Tooth Washers	1
5	0 cycle	1	40	spring washer 4	1
6	valve plate subassembly	1	41	screw M4×10	1
7	valve slice δ 0.3	1	42	fan	1
8	valve gasket δ 0.8	1	43	circlip Φ14	1
9	locating pin Φ3×6	2	44	fan cover soleplate	1
10	cylinder Φ48	1	45	Right-angle connector Rp3/8	1
11	bolt M6×20	4	46	bolt M5×14	4
12	cylinder gasket δ 1	1	47	fan cover	1
13	piston ring Φ48×2	2	48	bolt ST3.9×12	4
14	oil scraper ring Φ48×3	1	49	thermal protector	1
15	piston Φ48×35.5	1	50	coupler	1
16	circlip Φ14	2	51	Regulato	1
17	connecting rod	1	52	Through joint	1
18	crankcase	1	53	pressure switch	1
19	crank	1	54	safety valve	1
20	bolt M8×20	1	55	pressure gauge 40	1
21	rubber gasket	1	56	pressure gauge 50	1
22	breath pipe	1	57	nut Rp3/8	1
23	Ring φ 18.3× φ 2.65	2	58	power cord	1
24	crankcase cover	1	59	one-way valve	1
25	screw M5×14	4	60	Discharge pipe	1
26	oil leveler	1	61	release pipe	1
27	piston pin Φ12×39.5	1	62	handle	1
28	nut M8	1	63	tank	1
29	tooth washer 8	1	64	Handle plug	1
30	capacitance	1	65	bolt M8×25	4
31	sealing ring 17×35×7	1	66	nut 8	4
32	bearing 6003-RS	1	67	Rubber Wheel	2
33	rotor	1	68	Axle Set	2
34	stator subassembly	1	69	washer foot	1
35	bearing 6202-RS	1	70	drain cock 1/4 inch	1



## YDERLIGERE SIKKERHEDS INSTRUKTION FOR KOMPRESSORER.

Vær forsigtig når der anvendes trykluft. Peg aldrig luftretningen mod mennesker eller dyr. Brug helst sikkerhedsbriller. Forsøg ikke at rense tøj med trykluft.



Trykluft er ikke egnet til indånding.

Overskrid ikke det maksimale arbejdstryk.

Lav ikke justeringer eller omforandringer på maskinen således at det maksimale arbejdstryk forøges. Overskrid aldrig det maksimalt tilladte tryk på tilbehør tilsluttet eller oppumpet af maskinen. Brug ikke denne maskine i omgivelser med temperaturer under - 10 grader C.

Brug kun maskinen udendørs i tørre, velventillerede omgivelser. Hvis maskinen benyttes til at sprøjte brandfarlige væsker, skal maskinen placeres mod vinden og på en sikker afstand.

Benyt altid håndtaget når maskinen skal flyttes. Træk aldrig i en tilsluttet luftslange for at flytte maskinen.

Dele af maskinen bliver varme under arbejdet. Lad maskinen køle af efter brug.

Brug aldrig benzin eller andre brandbare væsker til at rengøre maskinen.

Dampe i maskinen kan antændes af en gnist og få maskinen til at eksplodere.

Hvis tanken lækker, skal maskinen øjeblikkeligt slukkes.

Vær sikker på at maskinen er slukket og ledningen er ude af stikkontakten og at tanken er uden tryk, inden der foretages service eller fejlfinding, eller når maskinen ikke bliver brugt.

Efter ethvert brug skal tanken udluftes og væske samlet i tanken må tømmes. Hvis ikke dette gøres, kan der opstå lækager i tanken med risiko for at der opstår farlige situationer.

Gem denne vejledning ved kompressoren.

## ELEKTRISK SIKKERHED



Kontroller altid at strømforsyningen passer med det angivne på kompressorens skilt.

## BESKRIVELSE (fig. A)

Din kompressor er fremstillet til at lave trykluft.

- |   |                        |
|---|------------------------|
| 1 | Tændt/slukket kontakt  |
| 2 | Kobling til luftslange |
| 3 | Manometer              |
| 4 | Reduktionsventil       |
| 5 | Tankmanometer          |
| 6 | Kontraventil           |


### Tilslutning og fjernelse af luftslange (fig. B)

Maskinen er udstyret med kvik koblinger til tilslutning af to luftslanger.

Tryk luftslangen ind i koblingen (2) på kompressoren. Kontroller om luftslangen er ordentligt tilsluttet.


For at fjerne luftslangen gøres følgende:

Tryk luftslangen (9) ind i koblingen (2) på kompressoren. Træk ringen (10) på koblingen tilbage. Træk luftslangen ud af koblingen. Slip ringen.

 Før tilslutning eller fjernelse af luftslange skal stikket være trukket ud af kontakten på væggen.

### Indstilling af arbejdstrykket (fig. A)

Arbejdstrykket kan aflæses på manometeret (3). Drej reduktionsventilen (4) mod højre for at forøge arbejdstrykket. Drej reduktionsventilen (4) mod venstre for at reducere arbejdstrykket.

 Overskrid aldrig det angivne maksimum tryk på det tilsluttede værktøj.

### Brugervejledning

Kontroller at bundventilen er lukket.

Kontroller oliestanden.

Kontroller at luftslangen er korrekt tilsluttet.

Tænd for strømmen.

Tænd på maskinen og lad trykket i tanken stige.

Når trykket i tanken er oppe på maksimalt tryk slår motoren automatisk fra.

Motoren går automatisk i gang igen når trykket i tanken bliver for lavt.

Efter brug slukkes for maskinen. Udluft tanken og tøm den for kondensvand.

### Tænd og sluk for maskinen

For at tænde for maskinen, træk i on/off-knappen.

For at slukke for maskinen, tryk på on/off-knappen.

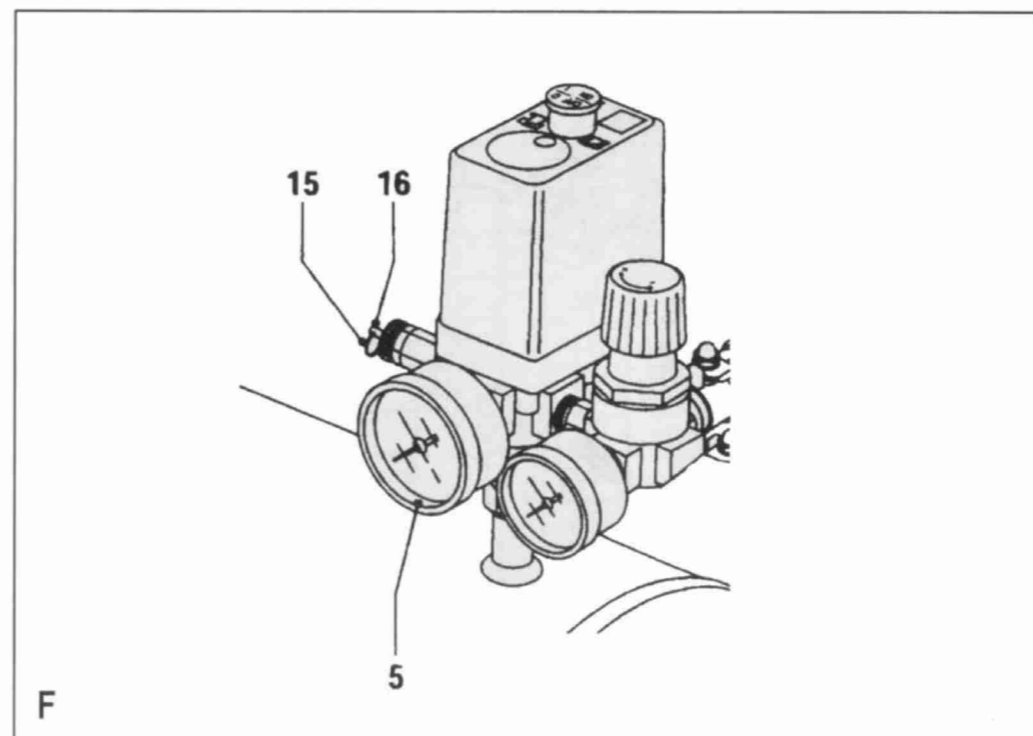
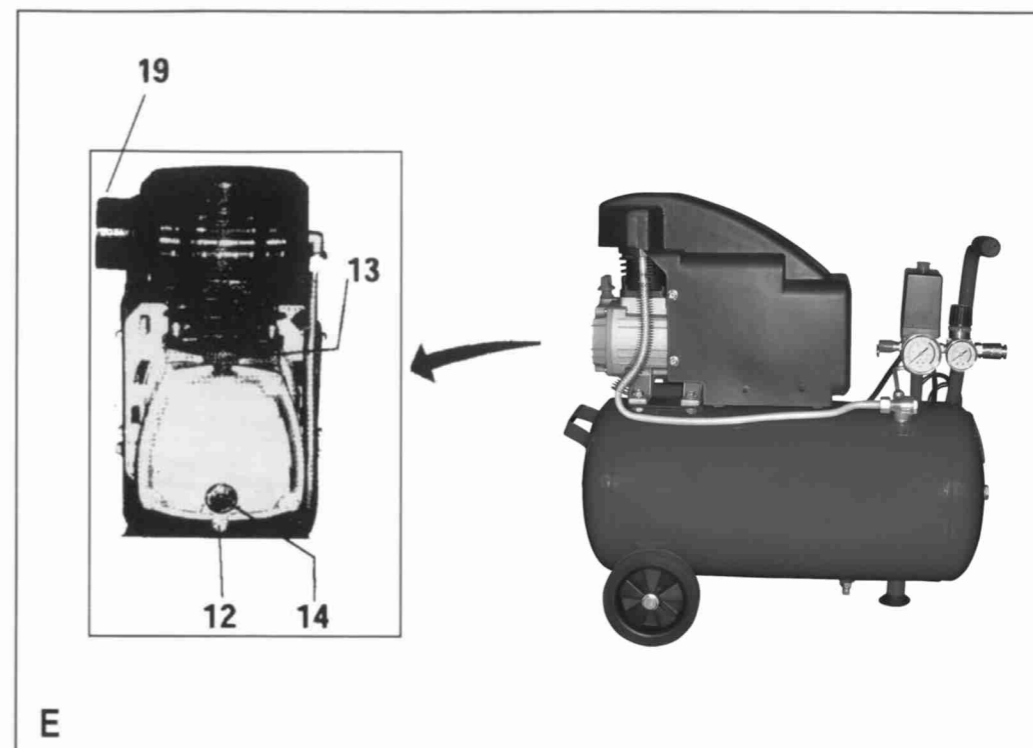
### RENGØRING OG VEDLIGEHOLDELSE

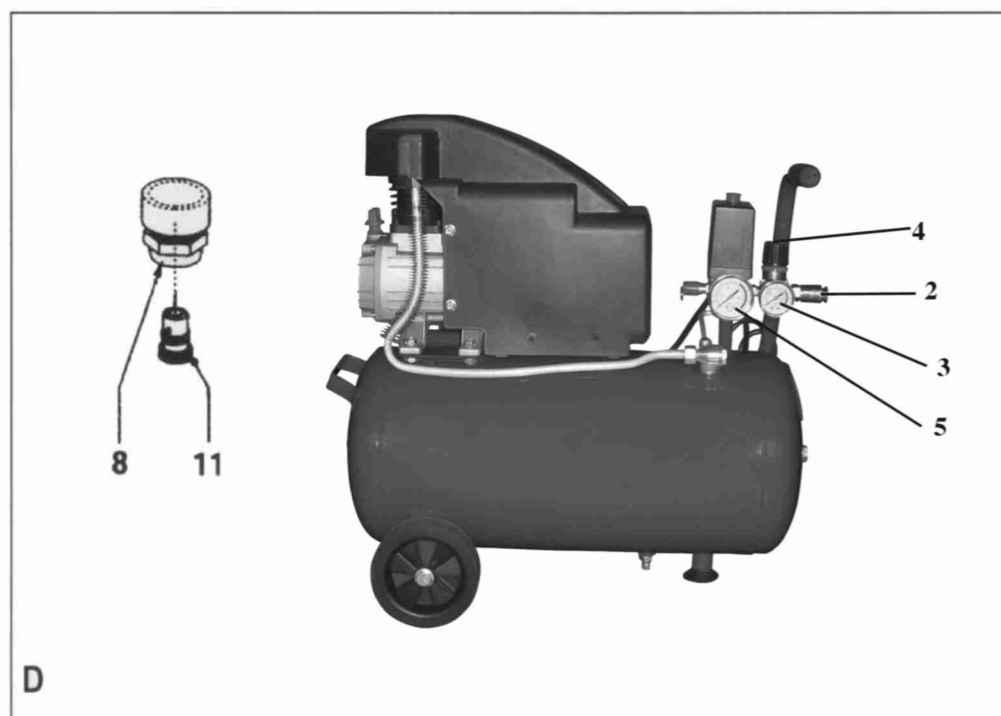
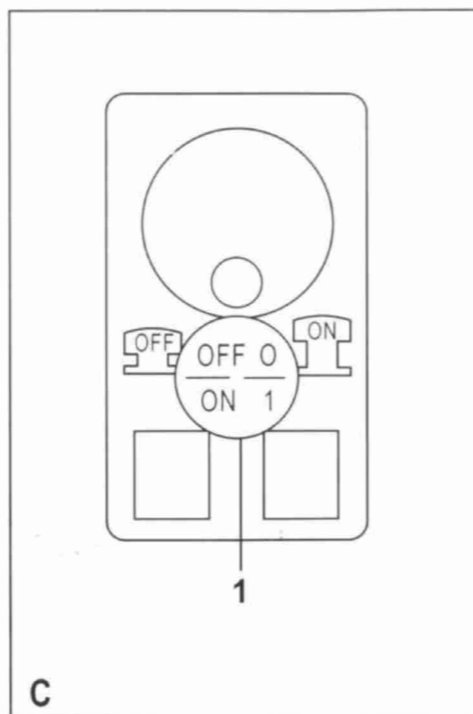
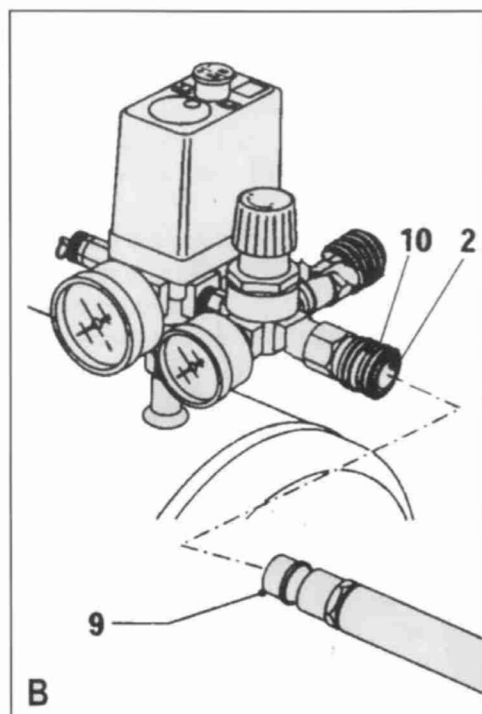
Rengør maskinens yderside med en fugtig klud.

Kontroller maskinen jævnligt for mulige skader og lækage.

**EFTER CA. 1 TIMES DRIFT SKAL TOPSTYKKET EFTERSPÆNDES!**

### Udluftning og tømning af tanken (fig. D)





Efter hvert brug skal tanken udluftes og tømmes for kondensvand. Luk bundventilen.



Sørg altid for at al væske er tømt ud af tanken. Luk ikke bundventilen helt i, hvis maskinen er placeret i omgivelser under frysepunktet.

#### **Olieskift (fig. E)**

Kompressoren er leveret med prøveolie der skal skiftes efter een times drift. Efter det skal olien skiftes for hver 200 arbejdstime eller hver tredje måned. Vi anbefaler kompressorolie af typen SAE30 eller LDAB106 over 10 grader C og SAE eller LDAB68 under 10 grader C.

Sørg for at maskinen er slukket og uden tryk. Placer en beholder under oliebundproppen.

Fjern oliepinden (13) fra påfyldningshullet.

Fjern oliebundproppen (12).

Hæld forsigtigt maskinen bagover for at få olien ud.

Sæt oliebundproppen i igen og skru den fast.

Fyld motoren med standard kompressorolie indtil standen er på niveau med mærket på skueglasset (14).

Sæt olieproppen i igen.

#### **Kontrol af oliestanden (fig. E)**

- Kontroller altid oliestanden før hvert brug af kompressoren. Standen skal være på niveau med mærket i skueglasset (14).
- Hvis niveauet er under markeringen skal der efterfyldes.

#### **Kontrol og rensning af luftfilteret (fig. E)**

Kontroller luftfilteret hver tredje måned.

- Klem på filteret og træk forsigtigt ud.
- Rengør filteret med tør luft. Om nødvendigt, udskift filteret.
- Sæt forsigtigt filteret på plads.

#### **FEJLFINDING**

Følg venligst nedenstående instruktioner, hvis maskinen ikke fungerer som den skal. Hvis ikke du selv kan løse problemet, kontakt da forhandleren.

#### **Motoren starter ikke**

Kontroller at kontakten står på "ON".

Kontroller at der er overensstemmelse mellem strømforsyningen og angivelsen på maskinens skilt.

Kontroller at sikringerne ikke er gået.

Kontroller at der ikke er benyttet forlængerledninger som ikke opfylder regulativerne.

Kontroller at omgivelserne ikke er for kolde.

### **Kompressoren giver ikke luft**

Kontroller at trykreguleringerne er indstillet korrekt.  
Kontroller at bundventilen ikke er åben.

### **Trykket er for stort**

Kontroller at slangen er tilsluttet den rigtige udgang.  
Gen-juster trykket.

### **TEKNISKE DATA**

Spænding	V	230
Frekvens	Hz	50
Effekt	W	1.500
Hastighed	O/min	2.850
Arbejdstryk	bar	0-8
Tank størrelse	L	24
Ydelse	CFM	7,3
Vægt	Kg	23



Tag passende foranstaltninger for høreskyttelse.

### **MILJØ**

Når din kompressor er udtjent og skal kasseres, må den ikke indgå i husholdningsaffaldet. Kassér den på miljømæssig korrekt vis.

