



Elektrisk & Automatisk kædeslibeanlæg



Art nr: 75700675

EAN nr: 5709133750688

MONTERINGS- OG BRUGSVEJLEDNING



Læs brugsvejledning før brug.

Gem denne manual

Du har brug for denne manuals sikkerhedsanvisninger, brugsanvisning, monteringsvejledning, vedligeholdelsesanvisninger, reservedelsoversigt og diagram. Opbevar venligst manualen til senere brug.

Sikkerhedsanvisninger

ADVARSEL: Ved brug af værktøj skal de grundlæggende sikkerhedsanvisninger altid følges for at nedsætte risikoen for personlig eller maskinel skade.

Læs venligst alle instruktioner igennem inden ibrugtagning af dette værktøj!

1. **Hold arbejdsområdet rent.**

2. **Kontroller arbejdsområdet.** Anvend ikke værktøj i fugtige eller våde omgivelser. Brug ikke værktøjet hvis det regner. Sørg for ordentlig belysning. Anvend ikke værktøjet i nærheden af brændbare gasser eller væsker.

3. **Hold børn på afstand.** Børn må ikke komme i nærheden af værktøjet. Lad ikke børn anvende værktøjet eller forlængerkabler.

4. **Opbevaring af værktøj.** Når værktøjet ikke er i brug, skal det opbevares i tørre omgivelser for at forhindre dannelse af rust. Lås altid værktøjet inde og opbevar det uden for børns rækkevidde.

5. **Anvend altid det korrekte værktøj til opgaven.** Forsøg aldrig at få et mindre værktøj til at udføre en opgave der kræver et professionelt stykke værktøj. Dette værktøj er designet til en bestemt anvendelse. Det vil udføre opgaven bedre og mere sikkert, hvis det anvendes til det formål der er meningen. Der må ikke ændres på dette værktøj, ligesom det ikke må anvendes til andet end dets formål.

6. **Benyt korrekt påklædning.** Anvend ikke løstsiddende tøj eller smykker, idet de kan blive fanget i værktøjets bevægelige dele.

Brug hårnætet ved langt hår.

7. **Anvend øjenbeskyttelse og høreværn.** Anvend godkendt beskyttelsesudstyr.

8. **Stå i korrekt arbejdsposition.** Sørg for at stå stabilt og altid at være i balance. Ræk aldrig henover eller kryds maskiner i brug.

9. **Vær omhyggelig med vedligeholdelsen af værktøjet.** Hold værktøjet skarpt og rent for den bedste og mest sikre ydeevne. Følg anvisningerne for smøring og udskiftning af tilbehør. Kontroller værktøjet jævnligt og hvis der er sket skader, sørg for at værktøjet bliver repareret hos en autoriseret tekniker. Håndtagene skal altid være rene, tørre og fri for olie og fedt.

10. **Undgå fejltagtig opstart.** Kontroller at kontakten er i Off position når den ikke er i brug og før værktøjet tilsluttes strøm.

11. **Vær opmærksom.** Koncentrer dig om hvad du laver, brug almindelig sund fornuft. Anvend aldrig værktøj nær du er træt og uoplagt.

12. **Kontroller for beskadigede dele.** Før anvendelse af ethvert værktøj skal enhver del der synes beskadiget omhyggeligt kontrolleres for at konstatere om værktøjet fungerer som det skal. Kontroller bevægelige dele; undersøg for eventuelle brud; eller andre omstændigheder som har indflydelse på om værktøjet virker efter hensigten. Enhver del der er beskadiget skal repareres eller udskiftet af en kvalificeret tekniker. Anvend aldrig værktøj der har kontakter der ikke slår korrekt til og fra.

13. **Undgå risiko for elektrisk stød.** Undgå kropskontakt med overflader med jordforbindelse, så som rør, radiatorer, køleskabe og installationer.

14. **Montering af dele og tilbehør.** Ved service, anvend kun identiske dele. Anvendelse af andre dele vil gøre garantien ugyldig. Anvend kun tilbehør der er lavet til værktøjet.

15. **Anvend aldrig værktøj under påvirkning af alkohol eller medicin.** Læs anvisningerne på medicinen for at afgøre om medicinen har indflydelse på din koncentration eller dine reflekser. Hvis der hersker tvivl, må værktøjet ikke anvendes.

16. **Anvend den rigtige størrelse og type forlængerledning.** Hvis der er behov for at anvende en forlængerledning, skal den være af korrekt størrelse og type for at undgå at værktøjet bliver ødelagt. Hvis værktøjet skal anvendes udendørs, skal forlængerledningen være mærkegodkendt til udendørs anvendelse.

17. **Vedligeholdelse.** For din sikkerhed, er det vigtigt at vedligeholdelse af værktøjet jævnligt udføres af en kvalificeret tekniker.

18. Anvend aldrig værktøjet i nærheden af brændbare materialer.

Spænding / Frekvens / Effekt	230 / 50Hz / 85Watt
Omdrejninger i minuttet (friløb)	5300
Slibeskive	Diameter.....108mm Huldiameter.....23mm
Slibevinkler	35° til højre og venstre
Kædestørrelse	1/4" + 3/8
Vægt	Ca. 2,1kg

Øvrige Sikkerhedsforanstaltninger

Slibehjuls advarsler

1. **Note:** Brug ikke et slibehjul hvis det er revnet eller slidt. Du kan tjekke om hjulet har revner som ikke er synlige for øjet, ved at hænge det op i det centrale hul, og forsigtigt slå til det med en ikke-metallisk ting (eks. Håndtaget på en skruetrækker). Hvis slibehjulet er i god stand vil det give en metallisk lyd. En "mat" lyd indikere revner.
2. Benyt kun slibehjul som passer i maskinen, forsøg ikke at ændre på skibehjulets diameter for at tilpasse.
3. Stram ikke spændehjulet (#17) for meget, stram kun ved håndkraft, da overstramning kan føre til skader på slibehjulet.
4. Brug aldrig kædesliberen uden Slibehjuls Coveret (#18) på plads.
5. Test altid slibehjulet ved at lade det løbe et minut før kontakt med kæden.
6. Hvis slibehjulet vibrerer, skal maskinen straks slukkes og tjekkes for at slibehjulet er monteret korrekt og ikke er beskadiget.
7. Forsøg aldrig at stoppe slibehjulet med hænderne, selv med beskyttelse handsker, da det vil medføre alvorlige skader.
8. Udskiftes slibehjulet skal det sikres, at hjulet kan klare de anførte omdrejninger.

Advarsel! Maskinen er designet til at slibe kædesavs kæder. Forsøg ikke at slibe andre værktøjer.

Samling af maskinen.

1. Tag skruen fra tilbehørs posen. Løsen møtrikken og tag den ud af motor huset. **Se figur 1.** Indsæt møtrikken i skruen og stram til. **Se figur 2.**



FIGUR 1.



FIGUR 2

2. Fjern Låsehjulet (#25) fra kædesav rammen. **Se figur 3.**



FIGUR 3



3. Fjern **M5 Møtrikken (#45)**. Se figur 4.

4. Træk kablet gennem kædesavs rammen og klemmestykket. Se figur 5. Noter: Roter skruen tilpasses gennem det firkantede hul.



FIGUR 5

5. Vend M5 møtrikken mod klemme stykket og skru fast på kablet. Se figur 6. Noter: Roter M5 møtrikken for at justere klemmestyrken på kæden. Juster til den rette indstilling før brug.



FIGUR 6



FIGUR 7

Låsehjul (#25)

6. Skruen på kæderammen føres I gennem hullet af basen. Påfør dernæst møtrikken for at justere til den ønskede vinkel, og fastlås til sidst låsehjulet. (#25) Se figur 7.

7. Når kædesliberen monteres på et arbejdsbord, skal låsehjulet (#25) være tilgængeligt som vist i figur 8.

8. Bolt (bolte ikke inkluderet) kædesliberen direkte fast til et arbejdsbord, gennem de to 1/4" huller I basen. Arbejdsbordet skal have en solid overflade, i stand til at bære vægten af kædesliberen og dertil hørende objekter.

Se figur 9.



FIGUR 8

Basen (#24)



FIGUR 9

1/4" hul med bolt.

Advarsel! Tag altid strømmen fra kædesliberen før du skifter slibehjul, eller laver justeringer på maskinen.

Montering af slibehjul

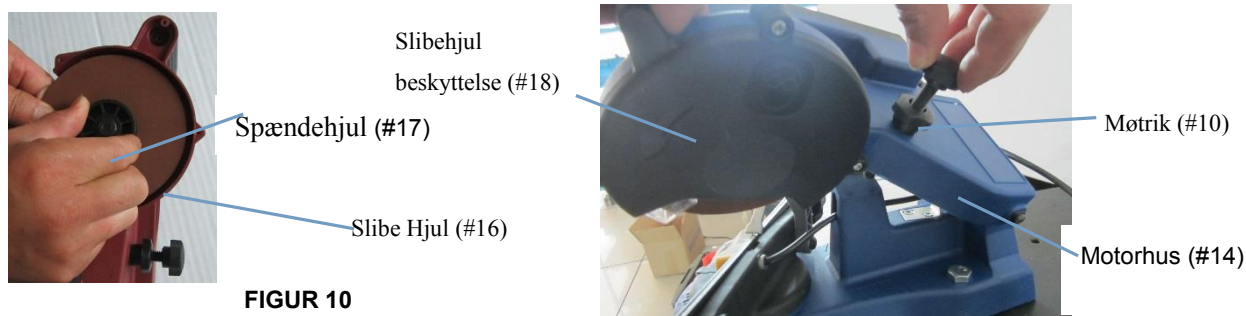
Referer til samlings diagrammet og Figur 10 & Figur 11.

1. Rejs Motorhuset (#14) og lås det I den opretstående position ved at stramme møtrikken (#10)

2. Fjern de to skruer som holder slibehjulets beskyttelse (#18) og tag det af.
3. Løsen spændehjulet (#17) som holder slibehjulet (#16) på plads.
4. Monter det nye hjul på slibehjuls basen (#15), sikrer at det passer retsmæssigt.

Note: Brug ikke et slibehjul hvis det er revnet eller slidt. Du kan tjekke om hjulet har revner som ikke er synlige for øjet, ved at hænge det op i det centrale hul, og forsigtigt slå til det med en ikke-metallisk ting (eks. Håndtaget på en skruetrækker). Hvis slibehjulet er i god stand vil det give en metallisk lyd. En "mat" lyd indikere revner.

1. Spænd spændehjulet (#17) som holder slibehjulet på plads.
2. Fastgør slibehjulets beskyttelse (#18).
3. Frigør møtrikken (#10) og sænk motorhuset (#14).
4. Brug aldrig maskinen uden slibehjulets beskyttelse.



Brug

Advarsel! Tag altid strømmen fra maskinen mens du justere kæden til slibning.

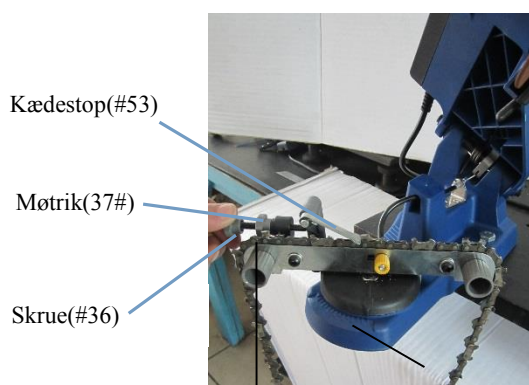
Referer til samlings diagrammet og billeder.

Bemærk: Rejs Motorhuset (#14) mens du justere kæden.

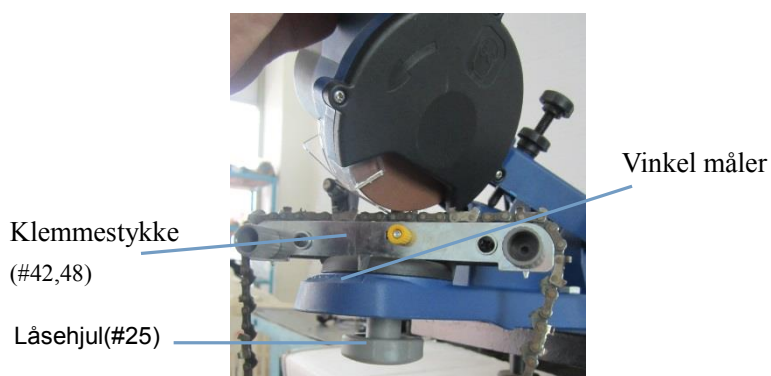
1. Rens kæden før den slibes.
2. Løft kæde-stoppet op (#53) og fastgør kæden i klemmestykket (#42,48) **Se figure 12.**
3. Sænk kæde-stoppet (#53) så det er placeret på det ønskede led eller tand som du vil starte med. **Se figur 11.**

Spidsen af kædestoppet placeret mod led.

FIGUR 11



FIGUR 12



4. Se **FIGUR 11&12.** Løsen Låsehjulet (#25) for at kunne dreje hele motorhuset. Roter motorhuset for at matche den ønskede vinkel, på vinkel måleren. Kæder findes i forskellige størrelser, med forskellige grader af slibe vinkler. Tjek kæde producentens manual for at afgøre hvilken vinkel du skal slibe med. Når vinklen er sat, strammes Låsehjulet (#25).

5. Sænk motorhuset (#14) så slibehjulet (#16) stryger kæden.

6. Hold det I denne position mens du strammer skruen (#11) således at slibehjulet kun vil ramme det punkt. **Se figur 13.**

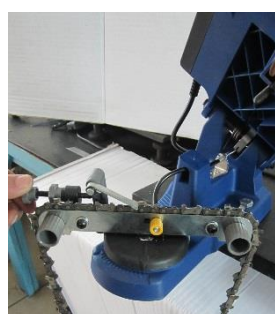
7. Afhængigt af hvor meget materiale du ønsker at fjerne, løsnes eller strammes skruen (#36) og indstiller låse møtrikken. **Se figur 11.** Skruen (#36) har en låsemøtrik som afgør hvor meget materiale fjernes. Når låsemøtrikken er indstillet, strammes skruen (#36) helt.

FIGUR 13



Skrue (#11)

8. Lås kæden I klemmestykket (#42,48) ved at sænke motorhuset. **Se figur 14.** Den skal løsnes hver gang du går til et nyt led, og strammes før hvert led slibes.



FIGUR 14

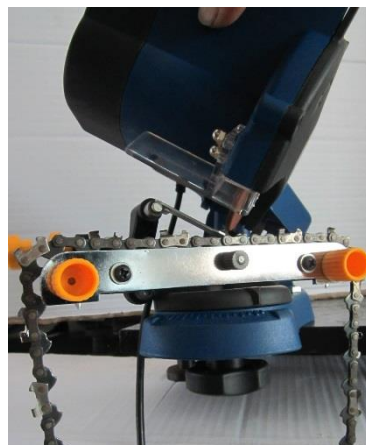
Slibning

1. Tag beskyttelses udstyr på, og sikrer at ingen I nærheden er i fare.
2. Sæt stikket (#13) I en stikkontakt, og tryk på start & sluk knappen (#9) for at starte maskinen.
3. Sænk langsomt slibehjulet som vist I **FIGUR15.** Hvis du opdager fejl i indstillingerne, skal maskinen slukkes før du justere den.

Noter: En god slibning sker når kontakten mellem hjul og led/tand sker gradvist og let. Stop ikke for længe på hvert led/tand.

4. Efter slibning af et led/tand slukkes maskinen. Rejs motorhuset (#14) og flyt kæden så det næste led/tand er placeret I kædestoppet(#53). Sænk motorhuset. Tænd maskinen igen og fortsæt slibningen på næste led/tand. Gentag indtil alle led/tænder er slebet i den valgte vinkel.

FIGUR 15



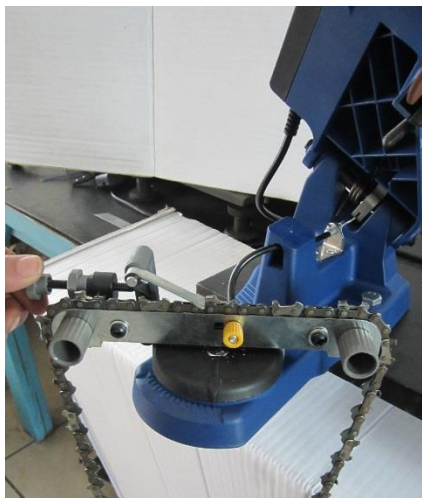
5. Når alle led/tænder på kæden er slebet, slukkes maskinen (**Se figur 17**) og strømmen tages fra.

6. Løsen låsehjulet (#37) og nulstil vinklen således det første led/tand som ikke er blevet slebet er placeret mod kædestoppet (#46) og last som forklaret tidligere. **Se figur 16.**

7. Ligeledes som med første halvdel af kæden, sikrer at du sænker motorhuset (#14) således at slibehjulet (#16) stryger kæden og holder den på plads.

Følg alle de forgående trin, og dobbelttjek alting før du sætter maskinen til strøm og tænder igen.

FIGUR 16



FIGUR 17

Husk at slukke og tage strømmen fra maskinen hvis den skal justeres.

8. Efter alle trinene for slibning er gentaget, er kæden klar til at blive monteret på saven.

Vedligeholdelse

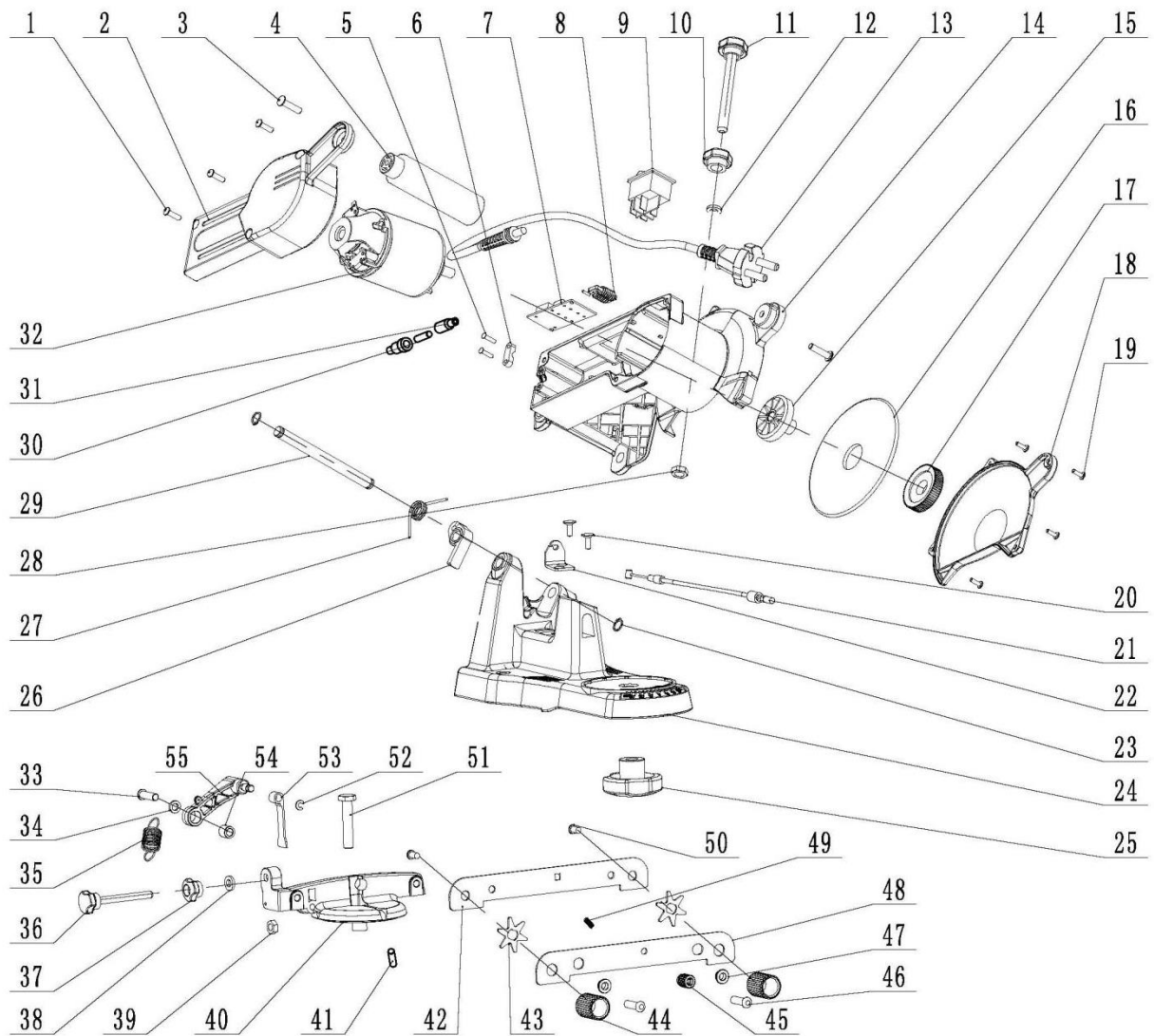
1. Hold maskinen ren fra støv, metalrester og jord.
2. Tjek altid slibehjulet før brug, og sikrer dig det ikke er for slidt, flækket eller knækket.
3. Udskift slibehjulet når det er slidt ned til en diameter på cirka 7,5cm.

Del#	Beskrivelse	Antal	Del#	Beskrivelse	Antal
1	ST4.2X14 Skrue	3	29	Stift	1
2	Motor Cover	1	30	Sikring	1
3	ST4.8X20 Skrue	2	31	Sikrings kappe	1
4	Side Håndtag	1	32	Motor	1
5	ST2.9X16 Skrue	2	33	ST5.5X22 Skrue	1
6	Kredsløb panel	1	34	Φ6 Spændeskive	1
7	Vanes	1	35	Fjeder	1
8	Induktion	1	36	Skrue	1
9	Tænd/sluk knap	1	37	Møtrik	1
10	Møtrik	1	38	Φ6 pude	1
11	Skrue	1	39	M6 Møtrik	1
12	Φ8 pude	1	40	Fast Base	1
13	Ledning	1	41	3.2X16 fjeder stift	1
14	Motorhus	1	42	Bagerst klemme stykke	1
15	Slibehjul Base	1	43	Stjerne hjul	2
16	Slibehjul	1	44	Rulle håndtag	2
17	Spændehjul	1	45	M5 Møtrik	1
18	Slibehjuls Cover	1	46	ST5.5X20 Skrue	2
19	ST2.9X12 Skrue	4	47	Top Måtte	2
20	ST4.2X10 Skrue	2	48	Front klemme stykke	1
21	Kabel	1	49	fjeder	1
22	Baffle	1	50	ST4.8X10 Skrue	2
23	Φ9 låsering	2	51	M8X40 Skrue	1
24	Base	1	52	Φ4 spring fjeder	1
25	Låsehjul	1	53	Kæde stop	1
26	Rod – stang	1	54	Stål ærme	1
27	Fjeder	1	55	Sving arm	1
28	M8 Møtrik	1			

LÆS VENLIGST

PRODUCENT OG DISTRIBUTØR VISER KUN DETTE PRODUKT DIAGRAM SOM ET REFERERINGS VÆRKTØJ. HVERKEN PRODUCENT ELLER DISTRIBUTØR GIVER UDTRYK FOR AT KØBER ER KVALIFICERET TIL AT GØRE REPERATIONER ELLER UDSKIFTNINGER PÅ PRODUKTET. DERIMOD UDTRYKKER PRODUCENT OG DISTRIBUTØR AT ALLE REPERATIONER SKAL FORETAGES AF EN CERTIFIKERET TEKNIKER OG IKKE AF KØBER. KØBER ER SELV ANSVARLIG FOR DEN RISIKO SOM SKULLE SKE VED AT SELV REPARERE ELLER UDSKIFTE DELE PÅ PRODUKTET.

NOTER: Visse dele er påført og vist udelukkende for illustration, og er ikke tilgængelige som individuelle reserve dele.



”Elektrisk og elektronisk udstyr (EEE) indeholder materialer, komponenter og stoffer, der kan være farlige og skadelige for menneskers sundhed og for miljøet, når affaldet af elektrisk og elektronisk udstyr (WEEE) ikke bortskaffes korrekt.

Produkter, der er mærket med nedenstående overkrydsede skraldespand, er elektrisk og elektronisk udstyr. Den krydsede skraldespand symboliserer, at affald af elektrisk og elektronisk udstyr ikke må bortskaffes sammen med usorteret husholdningsaffald, men skal indsamles særskilt.

Til dette formål har alle kommuner etableret indsamlingsordninger, hvor affald af elektrisk og elektronisk udstyr gratis kan afleveres af borgerne på genbrugsstationer eller andre indsamlingssteder eller hentes direkte fra husholdningerne. Nærmere information skal indhentes hos kommunens tekniske forvaltning”

Brugere af elektrisk og elektronisk udstyr må ikke bortskaffe affald af elektrisk eller elektronisk udstyr sammen med husholdningsaffaldet. Brugere skal benytte de kommunale indsamlingsordninger for at mindske den miljømæssige belastning i forbindelse med bortskaffelse af affald af elektrisk eller elektronisk udstyr og øge mulighederne for genbrug, genanvendelse og nyttiggørelse af affald af elektrisk og elektronisk udstyr.



EF OVERENSSTEMMELSESERKLÆRING
EF DECLARATION OF CONFORMITY



Quine ApS
HANDELSSELSKAB

MIDDELFARTVEJ 3 DK-9220 AALBORG ØST

BEKRÆFTER AT KONSTRUKTION OG FREMSTILLING AF DETTE PRODUKT ER I
OVERENSSTEMMELSE MED FØLGENDE DIREKTIVER OG STANDARDER:

DECLARES THAT DESIGN AND MANUFACTURING OF THIS PRODUCT COMPLIES WITH THE
FOLLOWING DIRECTIVES¹ AND STANDARDS²:

1) 2006/42/EC,

2)

EN61029-1:2009-A11:2010

EN 61029-2-10:2010

ART NR / PRODUCT NUMBER:

75700675 - Elektrisk & Automatisk kædeslibeanlæg

THE CE-MARK WAS AFFIXED IN: NOVEMBER 1st, 2014

AALBORG,

Nino Quintessenza

Product manager
